

Raport o stanie Powiatu

za 2021 rok

Art. 30a ust.1-2 ustawy o samorządzie powiatowym nakłada na Zarząd Powiatu obowiązek przedstawienia Radzie Powiatu Raportu o stanie powiatu.

Raport obejmuje podsumowanie działalności Zarządu Powiatu w roku poprzednim, w szczególności realizację polityk, programów i strategii, uchwał Rady Powiatu i budżetu obywatelskiego.

Informacje ogólne

Co zawiera raport ?

1 Sytuacja demograficzna

2 Finanse

3 Najważniejsze działania
podejmowane w roku 2021

4 Najważniejsze wydarzenia

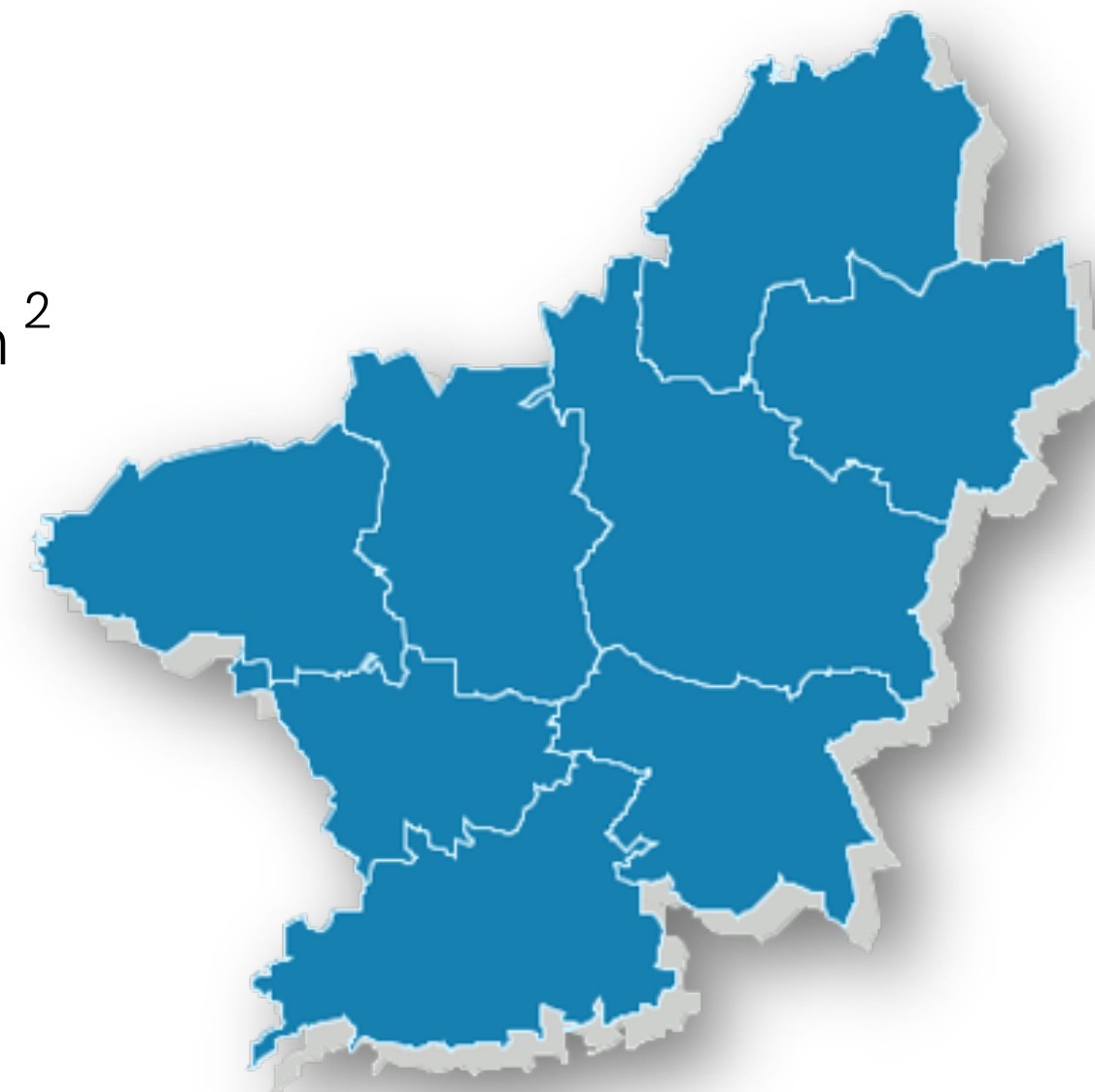
5 Inwestycje

Okres którego dotyczy raport: 1 stycznia - 31 grudnia 2021



Podstawowe dane dotyczące Powiatu

Powierzchnia: 1.040 km²

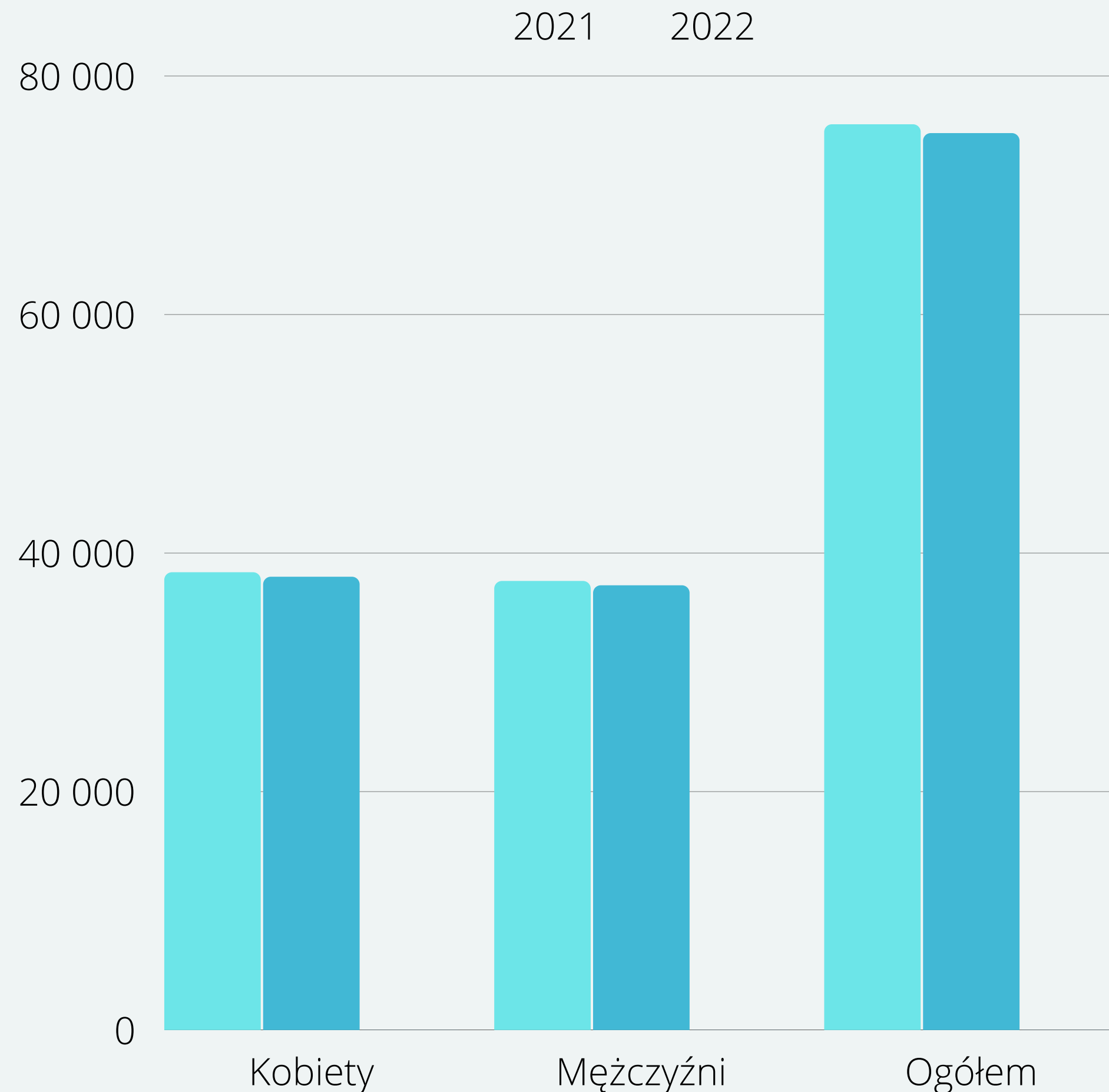


Liczba mieszkańców: 75 109

Sytuacja demograficzna

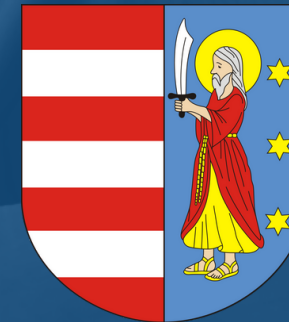
Według stanu na 30 czerwca 2021 r.
Powiat Opoczyński zamieszkuje
75 109 osób.

Na terenach wiejskich 50 803 (w tym 25 441
mężczyzn oraz 25 362 kobiet).
Na terenie miasta 24 306 (w tym 11 754
mężczyzn oraz 12 559 kobiet).



Dane finansowe

Na koniec 2020 roku i 2021 roku



90.240.504,74

Dochody ogółem (wykonane)
2020 rok

dochody bieżące 81.166.896,98

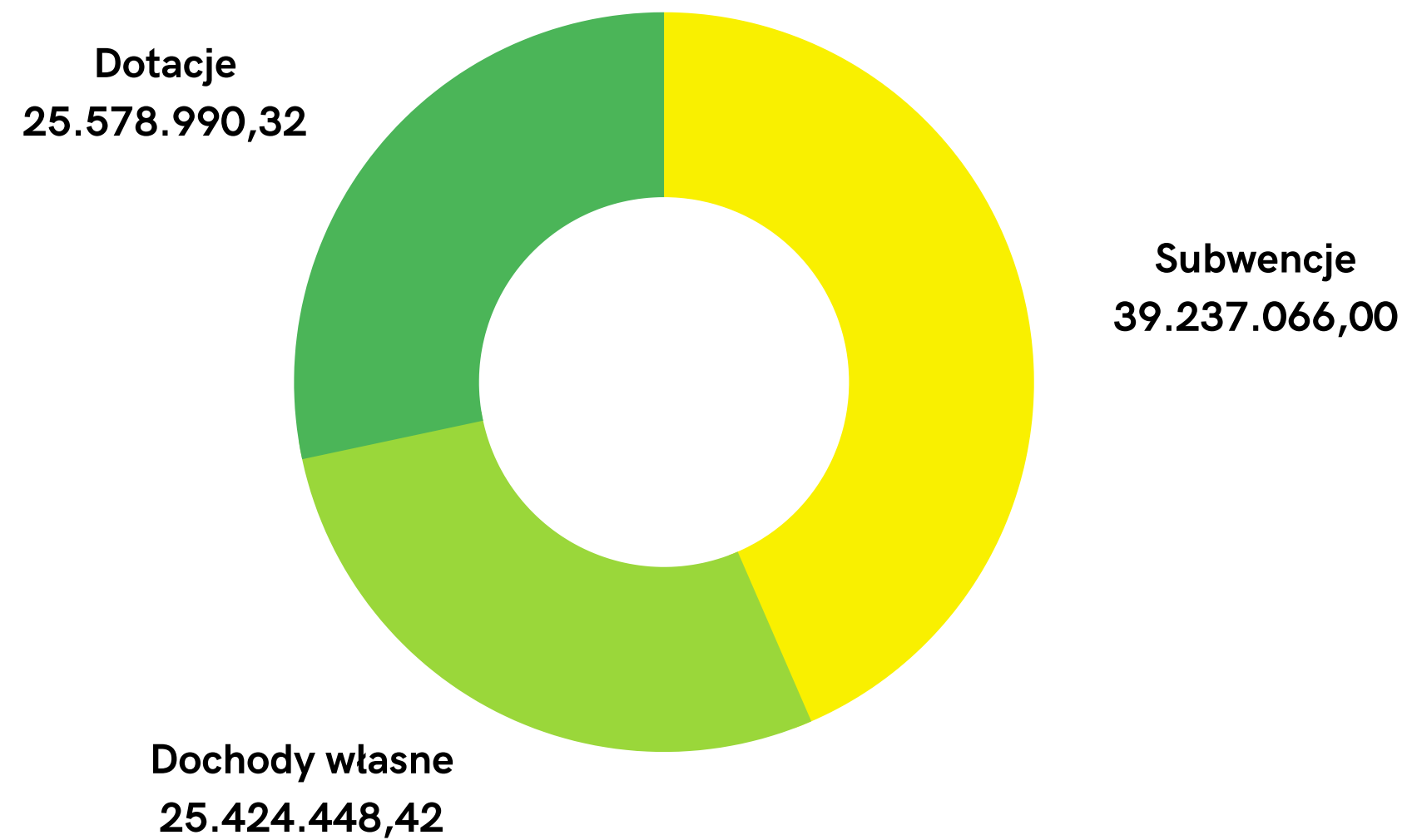
dochody majątkowe 9.073.607,76

101,518,446,89

Dochody ogółem (wykonane)
2021 rok

dochody bieżące 89.747.661,18

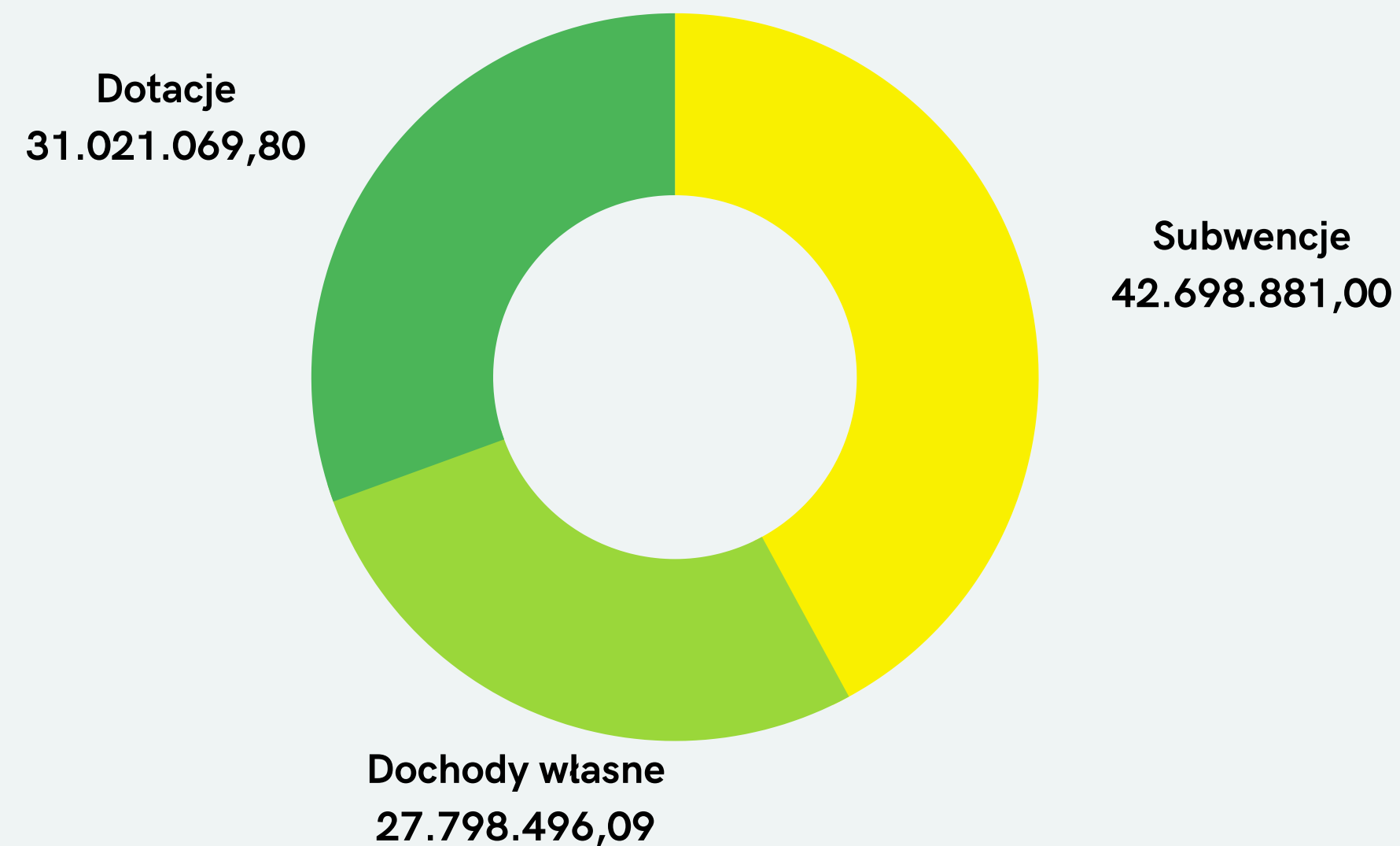
dochody majątkowe 11.770.785,71



90.240.504,74

2020 rok

Dochody ogółem (wykonane)



123 456 PLN

2021 rok

Dochody ogółem (wykonane)

Wydatki

2021 rok

92.852.810,52

Wydatki Ogółem

co stanowi 90,52 % planu rocznego

81.982.939,37

Wydatki bieżące

tj. 88,29% wykonanych wydatków ogółem

10.869.871,15

Wydatki majątkowe

tj. 11,71% wykonanych wydatków ogółem

Zadłużenie Powiatu z tytułu kredytów i pożyczek 18.233.809,52 zł

**Na projekty zrealizowane
przy udziale środków UE
wydano**



2.613.678,78 zł

Środki z budżetu krajowego wynosiły: 619.222,72 zł

środki z budżetu UE wynosiły: 1.994.456,06 zł

**Wartość mienia
Powiatu
środki trwałe**

304.378.707,00

**Wartość wpływów z
podatku PIT**

15.571.325,00

**Wartość wpływów z
podatku CIT**

514.128,82



Realizacja uchwał Rady Powiatu Opoczyńskiego

W roku 2021 Rada Powiatu Opoczyńskiego
podjęła

97 uchwał



**Zarząd Powiatu Opoczyńskiego
podjął**

144 Uchwały



Starosta Opoczyński wydał

67 zarządzeń

Nowa strategia Powiatu Opoczyńskiego 2030

Rok 2021 był czasem w którym trwały prace nad "Strategią rozwoju Powiatu Opoczyńskiego 2030", która uchwalona została 26 stycznia 2022 roku.

W związku z tym w 2021 roku kontynuowana była realizacja działań strategicznych określonych w "Strategii Rozwoju Powiatu Opoczyńskiego na lata 2014-2020."

- **Poprawa infrastruktury drogowej na terenie Powiatu.**

- **Modernizacja budynków placówek oświatowych**

- **Działania mające na celu zwiększenie poziomu usług społecznych na terenie Powiatu.**

- **Zwiększone wykorzystanie e-usług publicznych w tym informacji i zasobów sektora publicznego przez mieszkańców powiatu opoczyńskiego oraz województwa łódzkiego.**

- **Zwiększenie poziomu usług społecznych na terenie powiatu opoczyńskiego poprzez utrzymanie miejsc w istniejących Domach Pomocy Społecznej w Drzewicy i w Niemojowicach.**

- **Realizacja w Samodzielnym Publicznym Zakładzie Opieki Zdrowotnej Szpitalu Powiatowym im. E. Biernackiego w Opocznie projektów:**
- **a) „Termomodernizacja budynku głównego SP ZOZ Szpitala Powiatowego w Opocznie”,**
- **b) „Termomodernizacja Zespołu dwóch budynków SP ZOZ Szpitala Powiatowego w Opocznie”,**
- **c) „Tryby obsługi pacjenta w Szpitalnym Oddziale Ratunkowym (TOPSOR)”**Modernizacja budynków placówek oświatowych

Realizacja zadań Powiatu

EDUKACJA PUBLICZNA

Do szkół prowadzonych przez
Powiat uczęszczało
2909 uczniów.



I Liceum Ogólnokształcące im. Stefana Żeromskiego
w Opocznie



Zespół Szkół Powiatowych im. Stanisława Staszica w Opocznie



Zespół Szkół Powiatowych w Drzewicy



Powiatowe Centrum Kształcenia Zawodowego
i Ustawicznego w Mroczkowie Gościńnym



Specjalny Ośrodek Szkolno-Wychowawczy „Centrum
Edukacji i Rozwoju” im. św. Jana Pawła II w Opocznie



Poradnia Psychologiczno-Pedagogiczna
w Opocznie

**Na stypendia szkolne o charakterze
motywacyjnym tj. stypendia za wyniki w nauce
i osiągnięcia sportowe przeznaczono**

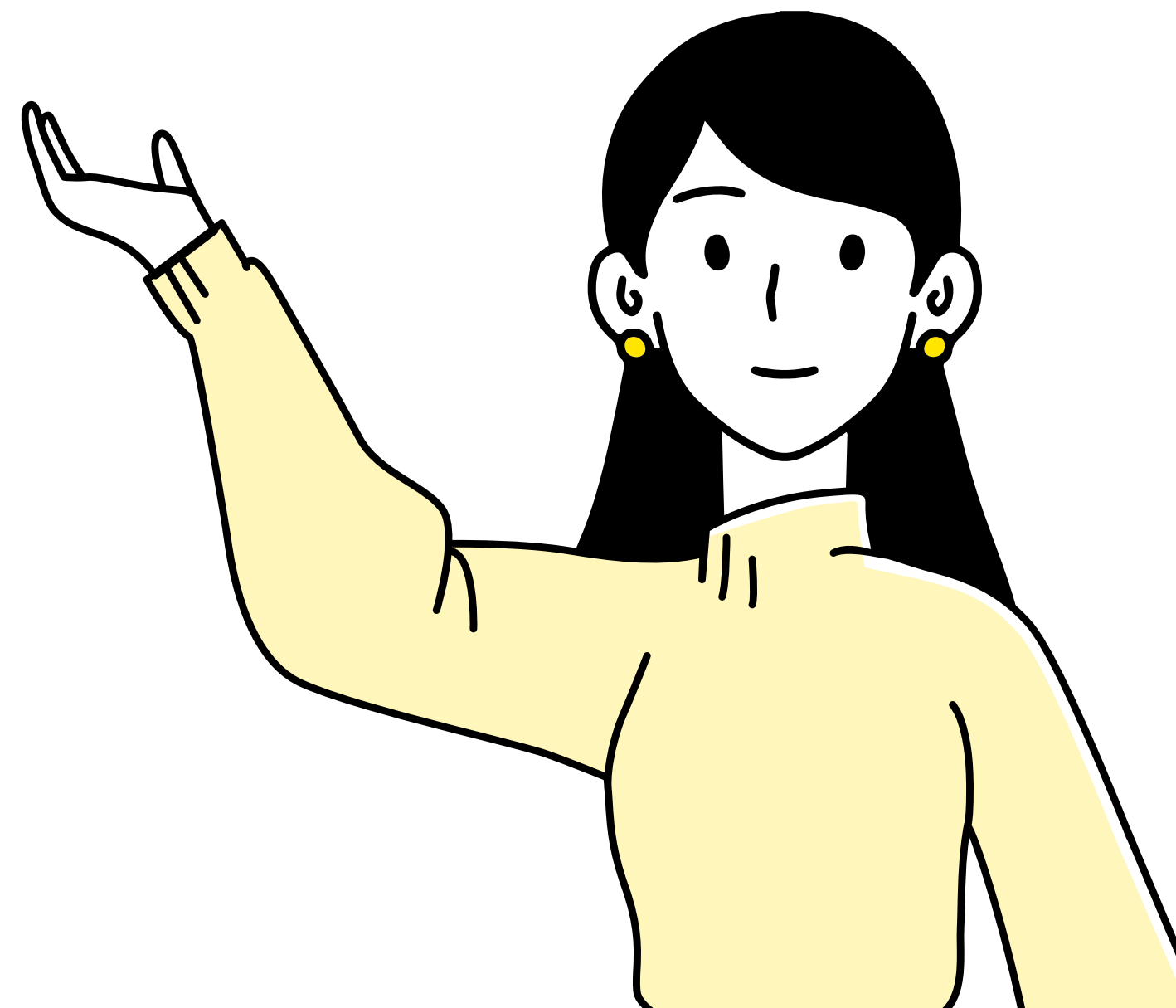
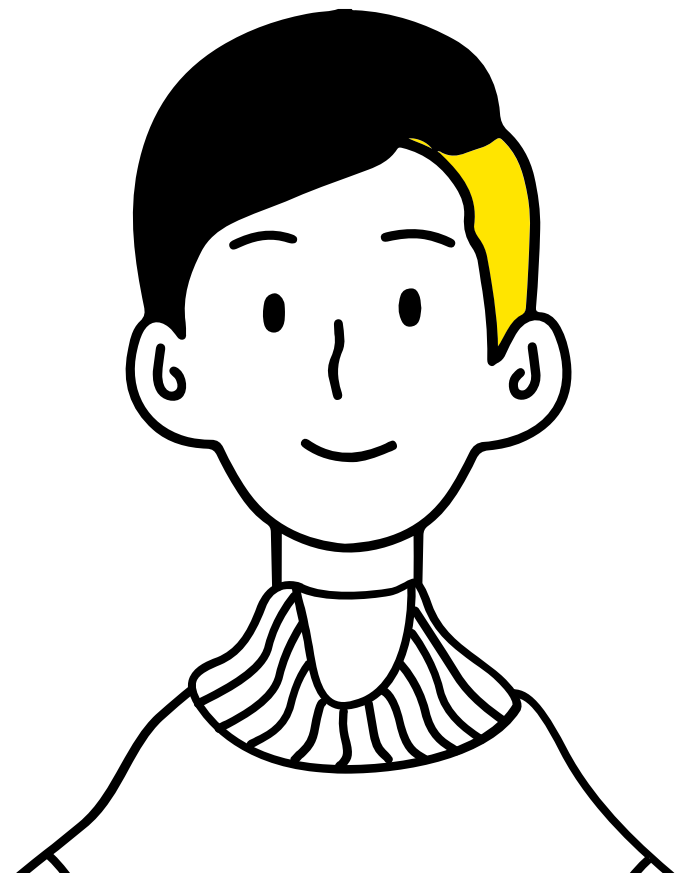
70 000,00 zł



RANKING SZKÓŁ PERSPEKTYWY

Srebrna Tarcza
dla Zespołu Szkół
Powiatowych im.
S.Staszica w
Opocznie .

Brązowa Tarcza
dla I Liceum
Ogólnokształcąc
ego im. S.
Żeromskiego w
Opocznie



EGZAMINY

zdawalność matur 85,3 %

(do egzaminu przystąpiło 449 uczniów/ 382 zdało egzamin maturalny)

**zdawalność egzaminów zawodowych
(sesja zimowa i letnia) 83 %**

ŚRODKI ZEWNĘTRZNE POZYSKANE NA REALIZACJĘ ZADAŃ POWIATOWYCH

1

PROGRAM
KOMPLEKSOWEG
O WSPARCIA DLA
RODZIN „ZA
ŻYCIEM”

2

EDUKACJA
EKOLOGICZNA

3

LABORATORIA
PRZYSZŁOŚCI

4

„REMONT SALI
GIMNASTYCZNEJ
(MAŁEJ)
W I LICEUM
OGÓLNOKSZTAŁCĄ
CYM IM. STEFANA
ŻEROMSKIEGO
W OPOCZNIE”

5

„REMONT SALI
GIMNASTYCZNEJ
PRZY I LICEUM
OGÓLNOKSZTAŁ
CĄCYM W
OPOCZNIE”

6

„BUDOWA SALI
GIMNASTYCZNEJ
Z ZAPLECZEM
SOCJALNYM
W POWIATOWYM
CENTRUM
KSZTAŁCENIA
ZAWODOWEGO
I USTAWICZNEGO
W MROCZKOWIE
GOŚCINNYM”

ŚRODKI ZEWNĘTRZNE POZYSKANE NA REALIZACJĘ ZADAŃ POWIATOWYCH

7

„ROZBUDOWA I
PRZEBUDOWA BUDYNKU
DOMU POMOCY
SPOŁECZNEJ DLA
DOROSŁYCH W
MIEJSCOWOŚCI DRZEWICA
UL. STAWOWA 21/25”

8

„PRZEDSZKOLE
SPECJALNE”

9

„CZUJEMY
CHEMIĘ DO
EUROPY”

10

„W ŚWIECIE
PRAKTYK”

MŁODZIEŻOWA RADA POWIATU OPOCZYŃSKIEGO



Poradnia Psychologiczno- Pedagogiczna w Opocznie

- OGÓLNA LICZBA PRZYJĘĆ

Opoczno - 2.005

Filia w Drzewicy -324

ZWIĘKSZONYM ZAINTERESOWANIEM CIESZYŁY SIĘ W ROKU 2021:

- DIAGNOZA PSYCHOLOGICZNO-PEDAGOGICZNA:
OPOCZNO 2020 R. -1.005, 2021 R. - 1.137,
Filia w Drzewicy 2020 r. -172, 2021 r. -252,
- TERAPIA INTEGRACJI SENSORYCZNEJ
Opoczno 2020 r. - 14, 2021 r. - 17,
Filia w Drzewicy 2020 r. - 0,2021 r. - 2,
- TERAPIA I ROZMOWY PSYCHOLOGICZNE
Opoczno 2020 r. - 158, 2021 r. - 239,
Filia w Drzewicy 2020 r. - 29, 2021 r. - 7.

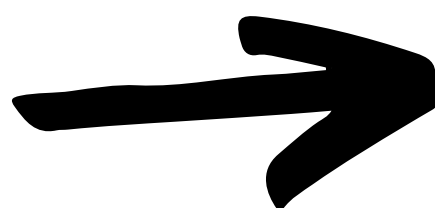
Wydatki na oświatę

Szkoły prowadzone przez Powiat

32.143.281,44 zł

**Dotacje przekazane
przez Powiat
niepublicznym
placówkom**

1.039.973,99 zł



-
- Prywatne Liceum Ogólnokształcące w Opocznie – 435.902,60 zł
 - Bursa Szkolna w Opocznie – 192.891,76 zł
 - Zaoczne Liceum Ogólnokształcące dla Dorosłych ZDZ w Łodzi z siedzibą w Opocznie – 28.110,18 zł
 - Branżowa Szkoła I stopnia ZDZ w Łodzi z siedzibą w Opocznie – 361.377,15 zł
 - Niepubliczna Poradnia Psychologiczno-Pedagogiczna „Pleciuga” w Opocznie – 21.692,30zł
-

Bezpieczeństwo zdrowotne mieszkańców

zapewnia Samodzielny Publiczny Zakład Opieki
Zdrowotnej Szpital Powiatowy im. Edmunda Biernackiego
w Opocznie

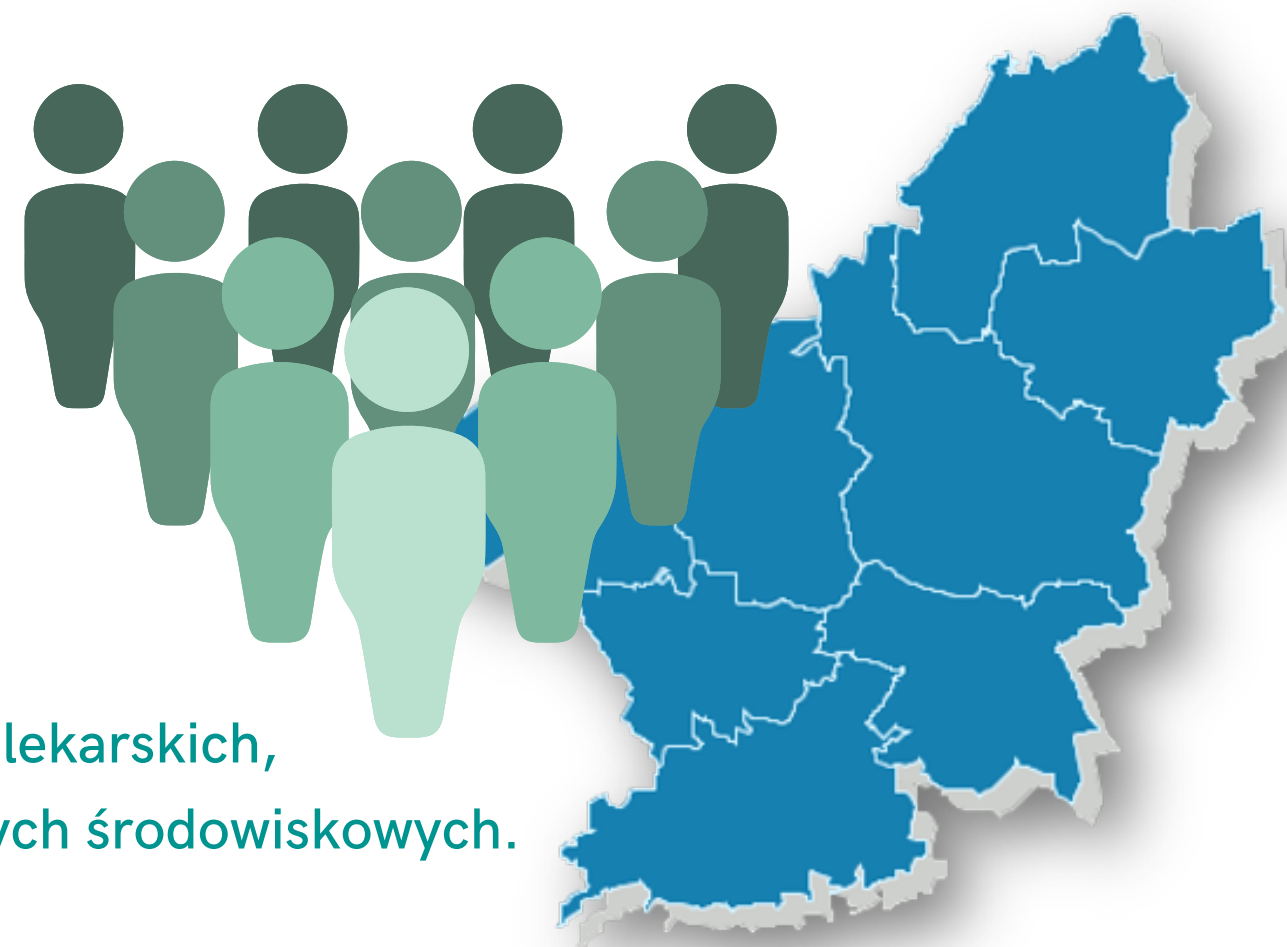


Liczba leczonych w 2021 roku pacjentów 7.000.

Baza łóżkowa szpitala wynosi 150 miejsc
(w tym: 7 łóżek noworodkowych i 5 inkubatorów).

Zakład Opiekuńczo Leczniczy z 30 łózkami. W ciągu roku
opieką było objętych tam 60 pacjentów.

Bezpieczeństwo zdrowotne mieszkańców



W 2021 r. w ramach POZ udzielono 59.667 porad lekarskich,
30.503 świadczeń pielęgniarских i 2.206 świadczeń położnych środowiskowych.

Nocna i Świąteczna Opieka Zdrowotna realizowana była w trybie stacjonarnym i wyjazdowym przez zespoły: lekarski, który
udzielił 10.548 porad oraz pielęgniarских, udzielający ogółem 6.760 świadczeń.

W ramach AOS (bez Poradni Leczenia Uzależnień) udzielono 22.423 porady lekarskie.

Poradni Leczenia Uzależnień skorzystało 3.372 pacjentów, z czego 1.620 stanowiły porady lekarza, a 1.752 to porady
psychologa.

W gabinetach stomatologicznych ogółem przyjęto 7.058 pacjentów.

W ramach wyjazdowych Zespołów Ratownictwa Medycznego pomoc uzyskało 4.867 pacjentów.

Rok 2021 to kolejny etap zmagania z pandemią COVID-19. W punkcie wymazowym przeznaczonym do diagnostyki koronawirusa
wykonano w 2021 roku 10.373 testy diagnostyczne w kierunku SARS CoV- 2.

Rodzinna piecza zastępcza

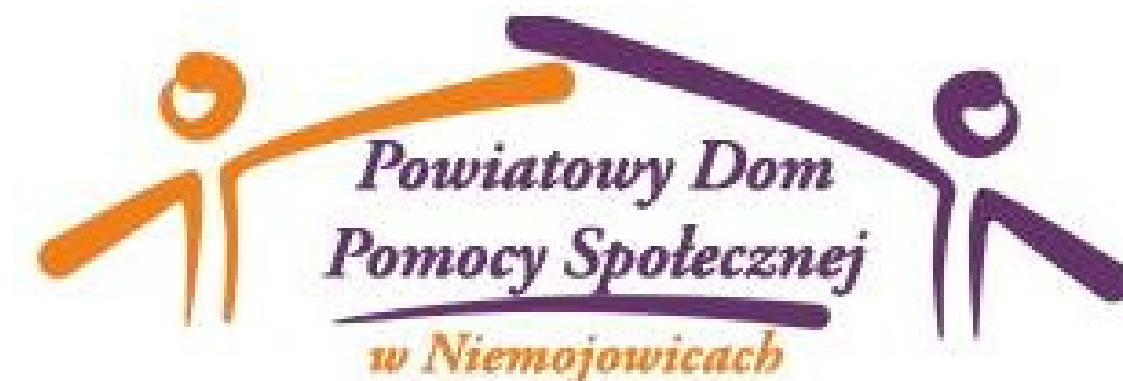
Na dzień 31.12.2021 w Powiecie
Opoczyńskim znajdowało się 52 rodzin
zastępczych, w których przebywało 79
dzieci.



Dom Pomocy Społecznej

Dom Pomocy Społecznej w
Niemojowicach – miejsc statutowych 97.

Dom Pomocy Społecznej dla Dorosłych
w Drzewicy – miejsc statutowych 77.



Koszt utrzymania mieszkańca

DPS Niemojowice w 2021 r. wynosił 3.840,00 zł/wydatki ogólne –
4.667.656,45 zł,

DPS Drzewica 3.921,00 zł/ wydatki ogólne
3.951.969,19 zł.

PROGRAMY REALIZOWANE W OBSZARZE POMOCY SPOŁECZNEJ

„Powiatowy Program Przeciwdziałania Przemocy w Rodzinie oraz Ochrony Ofiar Przemocy w Rodzinie w Powiecie Opoczyńskim na lata 2017 – 2021”

Powiatowy Program Rozwoju Pieczy Zastępczej na lata 2021-2023 w Powiecie Opoczyńskim

Powiatowy Program Działań na Rzecz Osób Niepełnosprawnych dla Powiatu Opoczyńskiego na lata 2021-2026”

„CUŚ- Centrum usług środowiskowych na rzecz mieszkańców powiatu opoczyńskiego”

Pilotażowy program „Aktywny Samorząd” finansowany ze środków PFRON

Projekt „W jednym kierunku dla rodziny”

Program Kompleksowego Wsparcia Dla Rodzin „Za Życiem”



3.163.665,00 ZŁ

**NA ZADANIA Z ZAKRESU
REHABILITACJI ZAWODOWEJ
I REHABILITACJI SPOŁECZNEJ**

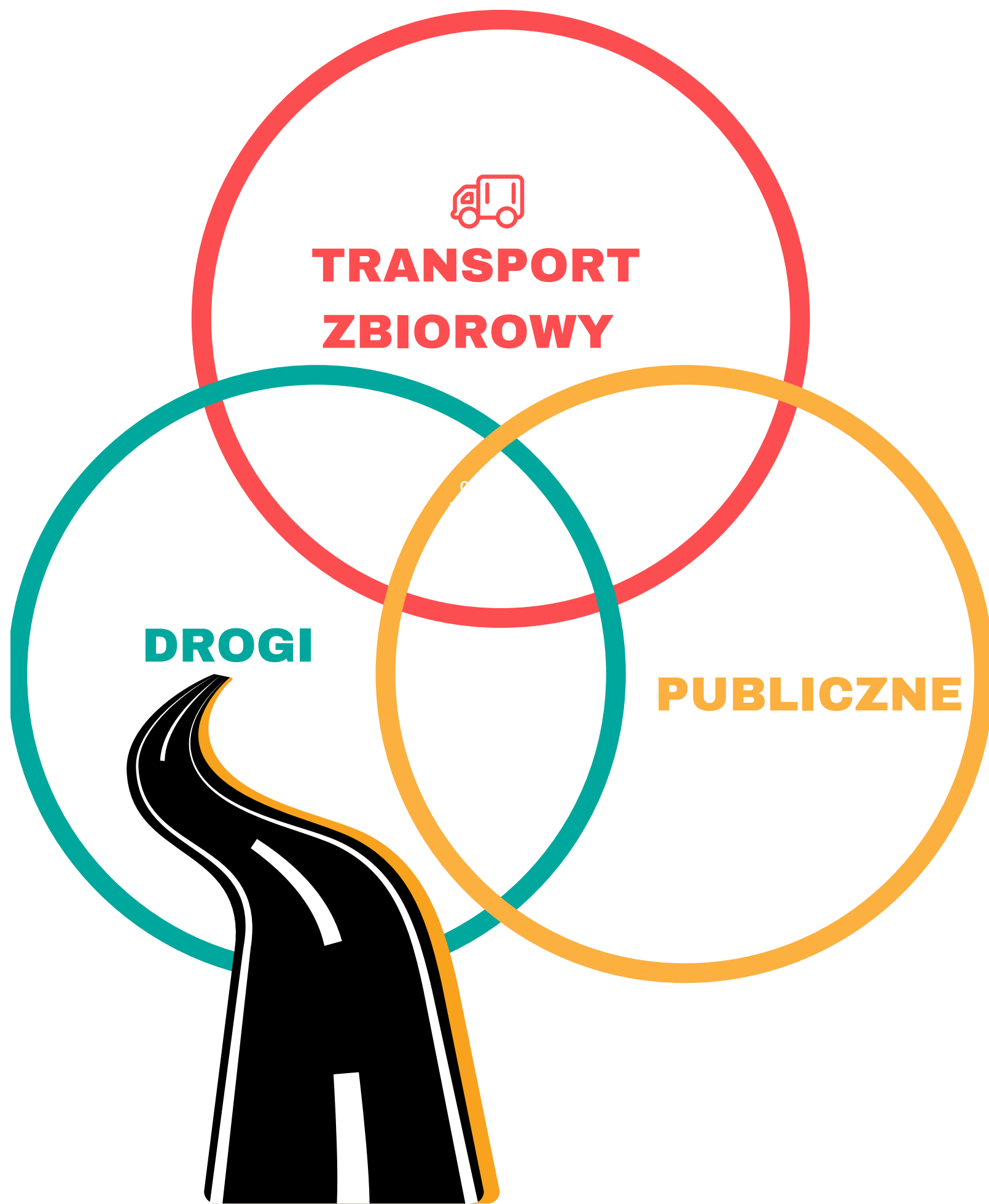
- Ponadto, funkcjonowanie Warsztatów Terapii Zajęciowej jest dofinansowywane w 10% ze środków własnych Powiatu - w roku 2021 była to kwota 229.882,15 zł.

Działania na rzecz osób niepełnosprawnych

**Roczny Program Współpracy Powiatu Opoczyńskiego z
Organizacjami Pozarządowymi oraz Innymi Podmiotami
Prowadzącymi Działalność Pożytku Publicznego na 2021 rok.**

Powiat, w ramach realizacji ww. Programu, przeznaczył środki finansowe w ramach otwartych konkursów ofert na zadania z zakresu:

- rehabilitacji osób niepełnosprawnych
- przeciwdziałania patologiom społecznym.



Na terenie Powiatu na koniec
2021 r. było
zarejestrowanych 77.603
pojazdów wszystkich
rodzajów

Zadania z zakresu zarządzania ruchem na drogach publicznych realizowane

na wszystkich
drogach
gminnych

647,27 km

na drogach
powiatowych

332,73 km

w
sumie na

980 km

dróg

ŚRODKI NA BIEŻĄCE UTRZYMANIE DRÓG

2.579.870,98 zł.

(bez remontów obejmujących nowe nawierzchnie i dokumentacje projektową).

Ponadto, opracowano dokumentacje projektowe na remont/przebudowę dwóch dróg powiatowych.

Koszty wykonania tych dokumentacji, na długości **2,5 km** wyniosły **41.820,00 zł.**

Dodatkowo opracowano dokumentacje projektowe na wykonanie **11** przejść dla pieszych za kwotę **40.590,00 zł.**

Najważniejsze inwestycje drogowe realizowane przez Powiat w 2021 roku



Rozbudowa drogi
powiatowej nr
3119E na odcinku
Kozenin –
Kłopotów.



Rozbudowa drogi
powiatowej nr
3112E na odcinku
Opoczno –
Petrykozy



Rozbudowa drogi
powiatowej nr
3101E na odcinku
Bukowiec
Opoczyński –
Sobawiny



Remont drogi
powiatowej nr
3104E na odcinku
Ziębów – Modrzew



Remont drogi
powiatowej nr
3117E w
miejscowości
Ostrów

Najważniejsze inwestycje drogowe realizowane przez Powiat w 2021 roku



Remont drogi
powiatowej nr
3116E w m.
Radwan



Remont drogi
powiatowej nr
3120E Żarnów –
Czersko na
odcinku
Zdyszewice –
Czersko



Remont drogi
powiatowej nr
4328E na odcinku
Małe Końskie –
Marianka



Remont poboczy w
ciągu drogi
powiatowej 3116E
w m. Żelazowice



Remont drogi
powiatowej nr
3124E na odcinku
Tomaszów –
Kamieniec

Najważniejsze inwestycje drogowe realizowane przez Powiat w 2021 roku



Remont drogi
powiatowej nr
3124E przez m.
Siedlów



Remontu poboczy
w ciągu drogi
powiatowej nr
3121E w m.
Zachorzów



*zadania zrealizowane na drogach powiatowych przez inne jednostki
samorządu terytorialnego*



Przebudowa drogi powiatowej nr
3116E i 3123E na odcinku Wielka
Wola – Dorobna Wola

Remont drogi powiatowej nr
3107E na odc. od DK-12 do
Błogiego Szlacheckiego

Powiatowy ośrodek dokumentacji geodezyjnej i kartograficznej

Kluczowe zadania zrealizowane w 2021 r. w zakresie
prowadzenia powiatowego zasobu geodezyjnego:

1. Zakończenie prac mających na celu „utworzenie bazy danych EGiB polegającej na przeprowadzeniu modernizacji ewidencji gruntów i budynków w zakresie utworzenia ewidencji budynków i lokali dla wszystkich obrębów ewidencyjnych z gminy Białaczów”.

Prace wykonywane były w latach 2020 – 2021.

Całkowity koszt wykonania zadania 976.185,81 zł, w tym w 2021 r. -490.162,93 zł

dotacja celowa Wojewody 230.943,00 zł

środki własne Powiatu 259.219,93 zł

Powiatowy ośrodek dokumentacji geodezyjnej i kartograficznej

Kluczowe zadania zrealizowane w 2021 r. w zakresie
prowadzenia powiatowego zasobu geodezyjnego:

2. Przygotowanie dokumentacji, w tym warunków technicznych, dla planowanego na lata 2022-2023 zadania „Modernizacja ewidencji gruntów i budynków dla obrębu Unewel gmina Sławno i Żarnów gmina Żarnów, powiat opoczyński”

Koszt wykonania zadania 6.150,00 zł (w całości środki własne Powiatu)

Wpływy

Powiatowego Ośrodka Dokumentacji Geodezyjnej i Kartograficznej z prowadzenia, udostępniania baz danych oraz standardowych opracowań kartograficznych i uzgadniania sytuowania projektowanych sieci uzbrojenia terenu w 2021 r. wyniosły **480.893,60 zł.**

Zauważalny jest **wzrost** dochodów w stosunku do 2020 r., w którym to osiągnięto kwotę 392.583,10 zł.

Łączna kwota uzyskana w 2021 r. z udostępniania/sprzedaży baz danych PZGIK i materiałów z ewidencji gruntów i budynków (w tym wypisów i wyrysów) wyniosła **905.566, 00 zł.**

Największe korzyści z wdrożonego w minionych latach i systematycznie rozbudowywanego geoportalu mają wykonawcy prac geodezyjnych.

W 2021 r. **99,9%** zgłoszeń prac geodezyjnych i kartograficznych zgłoszonych zostało poprzez Geoportal. Większość opłat za udostępnione bazy danych oraz inne materiały zasobu do zgłoszeń prac geodezyjnych jest dokonywana za pomocą e-usługi Płatności PayByNet (KIR).



Bezrobocie oraz aktywizacja lokalnego rynku pracy

Nie wzrosła liczba
osób bezrobotnych
z terenu Powiatu.

Wzrosła również liczba
podmiotów gospodarczych
na terenie Powiatu.

Pozyskane w 2021 r. środki na
aktywizację osób bezrobotnych
zostały wykorzystane w ponad
98,70%.



Powiatowy Urząd Pracy w Opocznie zajął



1 miejsce

wśród urzędów z województwa łódzkiego za najlepszy wskaźnik efektywności zatrudnieniowej w 2020 r. w działaniach aktywizacyjnych, który wyniósł 97,53%.

Stopa bezrobocia w
miesiącu grudniu
2021 r.

6,3 %

Liczba osób
zarejestrowanych na
koniec grudnia 2021 r.

1.883 osoby

Do końca grudnia 2021 r. w
Powiatowym Urzędzie Pracy w
Opocznie zarejestrowało się
(„napływ”) 2.746 osób.

W tym też okresie wyłączonych
zostało z ewidencji („odpływ”) 2.913
osób.

Z powyższej liczby 2.022 osoby
(69,41%) zostały wyłączone
z ewidencji z powodu podjęcia pracy.



PROGRAMY/PROJEKTY/ZADANIA

realizowane przez Powiatowy Urząd Pracy



Programu aktywizacji zawodowej bezrobotnych w regionach wysokiego bezrobocia.

Zadania realizowane w ramach środków PFRON



„Aktywizacja osób po 29 roku życia pozostających bez pracy w powiecie opoczyńskim (V)”



„Aktywizacja osób po 29 roku życia pozostających bez pracy w powiecie opoczyńskim (V)”



„Aktywizacja osób po 29. roku życia pozostających bez pracy w powiecie opoczyńskim (VI)”



Krajowy Fundusz Szkoleniowy



„Aktywizacja osób młodych pozostających bez pracy w powiecie opoczyńskim (V) w ramach POWER 2014-2020 Oś Priorytetowa „Osoby młode na rynku pracy”,



Zadania realizowane w ramach Tarczy Antykryzysowej

W ramach tarczy do końca grudnia 2021 r. złożono łącznie 4.911 wniosków. Pozytywnie rozpatrzono 4.303 wnioski na kwotę ponad

26,6 mln zł.

1

Jednorazowa pożyczka na pokrycie bieżących kosztów prowadzenia działalności gospodarczej, w tym dla organizacji pozarządowych

Złożono 2.911 wniosków

- 2.605 wniosków zostało rozpatrzonych pozytywnie
- Wypłacono 12.704.163,31 zł wsparcia
- Umorzono 2.602 pożyczek na kwotę 12.689.163,31 zł

2

Dofinansowanie części kosztów wynagrodzeń pracowników oraz należnych od tych wynagrodzeń składek na ubezpieczenia społeczne

- Złożono 442 wnioski
- 343 wnioski zostały rozpatrzone pozytywnie
- Wypłacono 6.870.629,67 zł wsparcia

3

Dofinansowanie części kosztów prowadzenia działalności gospodarczej

- Złożono 561 wniosków
- 443 wnioski zostało rozpatrzonych pozytywnie
- Wypłacono 2.446.640,00 zł wsparcia

4

Dofinansowanie części kosztów wynagrodzeń pracowników oraz należnych od tych wynagrodzeń składek na ubezpieczenia społeczne dla organizacji pozarządowych i kościelnych osób prawnych

- Złożono 8 wniosków
- 8 wniosków zostało rozpatrzonych pozytywnie
- Wypłacono 97.315,72 zł wsparcia

5

Dotacje dla mikroprzedsiębiorców i małych przedsiębiorców określonych branż

- Złożono 989 wniosków
- 904 wnioski zostały rozpatrzone pozytywnie
- Wypłacono 97.315,72 zł wsparcia

Powiatowy Rzecznik Konsumentów



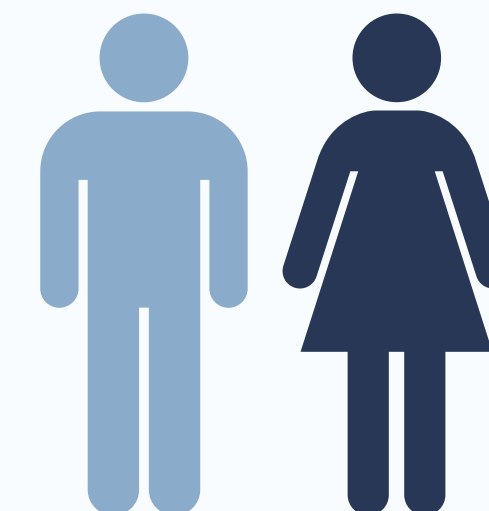
PODEJMOWAŁ DZIAŁANIA W 173 SPRAWACH

- postępowania w zakresie ochrony praw konsumentenckich – 118 spraw,
- poradnictwo w zakresie ochrony praw konsumentenckich – 35 spraw,
- wyjaśnienia, interpretacje, opinie, akty prawne dotyczące zagadnień z zakresu ochrony praw konsumentenckich – 9 spraw,
- edukacja konsumentencka – 11 spraw.



Komenda Powiatowa Policji w Opocznie

NA TERENIE POWIATU ZADANIA REALIZOWANE SĄ PRZEZ FUNKCJONARIUSZY KOMENDY POWIATOWEJ POLICJI W OPOCZNIE, KOMISARIATU POLICJI W PARADYŻU ORAZ POSTERUNKU POLICJI W DRZEWICY.



SŁUŻBA PREWENCYJNA

Zgodnie z wartością oczekiwaną na 2021 rok Komenda Powiatowa Policji w Opocznie zobowiązana była do wykonania ponad 9 tys. służb zewnętrznych (bez funkcjonariuszy ruchu drogowego). Miernik ten udało się zrealizować na poziomie 115,7 %.

SŁUŻBA RUCHU DROGOWEGO

W 2021 roku na terenie Powiatu zanotowano 51 wypadków drogowych, w wyniku których śmierć poniosło 7 osób, a 59 osób zostało rannych.

SŁUŻBA KRYMINALNA

W 2021 r. wszczęto 1125 postępowań przygotowawczych tj. o 74 postępowań więcej niż w roku 2020.

Akcje tematyczne przeprowadzone przez funkcjonariuszy Wydziału Ruchu Drogowego

**„ALKOHOL I
NARKOTYKI”**

„PRĘDKOŚĆ”

**„BEZPIECZNE
FERIE”**

**„NIECHRONIENI
UCZESTNICY
RUCHU
DROGOWEGO”**

„PASY”

„TRUCK&BUS”

**„BEZPIECZNE
WAKACJE”**

**„BEZPIECZNA
DROGA DO
SZKOŁY”**

**„BEZPIECZNY
PRZEJAZD-
SZLABAN NA
RYZYZKO!”**

**„BEZPIECZNY
WEEKEND”**

KOMENDA POWIATOWA PAŃSTWOWEJ STRAŻY POŻARNEJ W OPOCZNIE

1.362
INTERWENCJI



4 MLN
860 TYS. ZŁ



28
INTERWENCJI



suma strat, powstałych
w wyniku pożarów
i miejscowych zagrożeń

- Nietypowe zdarzenia np.:
- pomoc Policji oraz przypadki otwierania drzwi - 11,
 - izolowane zdarzenia ratownictwa medycznego (IZRM) - 10,
 - zabezpieczenia lądowania LPR - 7,

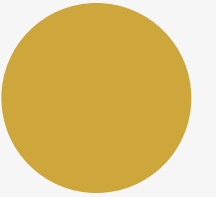
ŁĄCZNIE NA TERENIE
POWIATU DZIAŁAJĄ
62 JEDNOSTKI OSP,
W TYM OSP SPOZA
KSGR – 43
JEDNOSTKI

WSPÓŁPRACA W
RAMACH ORGANIZACJI
SYSTEMU ŁĄCZNOŚCI,
ALARMOWANIA I
WSPÓŁDZIAŁANIA
POMIĘDZY SŁUŻBAMI,
INSPEKCJAMI I
STRAŻAMI ORAZ PCZK

Trzon Krajowego Systemu Ratowniczo Gaśniczego (KSRG) powiatu opoczyńskiego stanowi:

- Jednostka Ratowniczo – Gaśnicza KP
PSP w Opocznie
- Powiatowy Zespół Zarządzania
Kryzysowego
- OSP będące KSRG – 19 jednostek.

Dotacje dla jednostek OSP z terenu powiatu opoczyńskiego w 2021r. na zakup sprzętu ratowniczo-gaśniczego oraz samochodów bojowych



„Zapewnienie gotowości bojowej jednostki ochrony przeciwpożarowej, włączonej do Krajowego Systemu Ratowniczo-Gaśniczego”

w łącznej wysokości 92.923 zł, z czego:
·15.523,00 zł to wydatki bieżące na remont strażnic dla jednostek OSP Mniszków, OSP Zarzęcin;
·77.400,00 zł to wydatki bieżące i inwestycyjne na zakup sprzętu techniki specjalnej, sprzętu łączności i wyposażenia osobistego oraz ochronnego.



„Przygotowanie jednostek ochotniczych straży pożarnych do działań ratowniczo-gaśniczych”

w łącznej wysokości 65.864,00 zł, z czego:

·36.050,00 zł to wydatki bieżące na remont strażnic dla jednostek OSP Bukowiec N/Pilicą, OSP Gapinin, OSP Kraśnica, OSP Kruszewiec, OSP Parczów, OSP Przyłęk, OSP Zdyszewice i OSP Żardki;
·29.814,00 zł to wydatki bieżące i inwestycyjne na zakup sprzętu techniki specjalnej, sprzętu łączności i wyposażenia osobistego oraz ochronnego.



A close-up photograph of a person's hands typing on a laptop keyboard. The laptop is silver and open. In the foreground, there is a smartphone and some papers. The background is blurred, showing what appears to be a meeting or office setting.

ZARZĄDZANIE KRYZYSOWE

W celu zapewnienia bezpieczeństwa mieszkańcom Powiatu, monitorowania zagrożeń i ostrzegania ludności, zgodnie z zapisami ustawy o zarządzaniu kryzysowym, powołane jest Powiatowe Centrum Zarządzania Kryzysowego.

Dyżurni PCZK przez 7 dni w tygodniu, całodobowo, monitorowali na bieżąco sytuację w Powiecie i w sytuacji zagrożenia przekazywali ostrzeżenia do gmin oraz innych jednostek organizacyjnych.

W budżecie Powiatu, na rok 2021, oprócz środków zabezpieczonych na realizację zadań związanych z zarządzaniem kryzysowym utworzona została rezerwa celowa w wysokości
140.000,00 zł.



DZIAŁANIA KOMENDY PAŃSTWOWEJ POWIATOWEJ STRAŻY POŻARNEJ W OPOCZNIE ZWIĄZANE Z PANDEMIĄ COVID-19

to 238 zdarzeń, w tym:

- 144 - kontrola i napełnianie namiotów ratowniczych przy Szpitalu Powiatowym w Opocznie,
- 81- dowożenie pacjentów na szczepienia przeciw COVID - 19,
- 13 - transport środków dezynfekcyjnych dla żłobków, przedszkoli, szkół podstawowych, Starostwa i Szpitala Powiatowego w Opocznie, Urzędów Miast i Gmin - łącznie dostarczono przy wsparciu jednostek OSP kilkadziesiąt tysięcy litrów płynów do dezynfekcji,
- Dystrybucja przez jednostki OSP ulotek propagujących wiedzę na temat profilaktyki oraz szczepień przeciw COVID-19 .

DOMY POMOCY SPOŁECZNEJ

- podczas trwania pandemii obie placówki funkcjonowały zapewniając ciągłość usług mieszkańcom Domu.

DZIAŁALNOŚĆ KOMENDY POWIATOWEJ POLICJI W OPOCZNIE W ZAKRESIE ZWALCZANIA COVID 19

- liczba osób objętych kwarantanną/izolacją domową na terenie powiatu opoczyńskiego - 8.781,
- liczba przeprowadzonych kontroli osób objętych kwarantanną/izolacją domową - około 90.000 kontroli osób,
- liczba przeprowadzonych interwencji - 3.424,
- liczba pouczeń - 1.100,
- liczba nałożonych mandatów karnych - ponad 2.300,
- liczba skierowanych wniosków o ukaranie - 173.

NAUKA, W OKRESIE PANDEMII, W SZKOŁACH DLA KTÓRYCH ORGANEM PROWADZĄCYM JEST POWIAT

Powiat w 2020 roku realizował projekt grantowy pn. „Zdalna Szkoła - wsparcie Ogólnopolskiej Sieci Edukacyjnej w systemie kształcenia zdalnego” w ramach Programu Operacyjnego Polska Cyfrowa na lata 2014-2020, Oś Priorytetowa I „Powszechny dostęp do szybkiego Internetu”, Działanie 1.1 „Wyeliminowanie terytorialnych różnic w możliwości dostępu do szerokopasmowego Internetu o wysokich przepustowościach”.

W ramach realizacji projektu Powiat zakupił: 73 laptopy, 14 oprogramowań biurowych typu Office oraz 11 urządzeń z dostępem do Internetu.

Rok 2021 to nadal czas trwania pandemii COVID-19 oraz walki z ASF (Afrykański Pomór Świń).

W roku 2021 powiat opoczyński, w całości, objęty jest rejonizacją ASF, tzn. wszystkie gminy w naszym Powiecie są w obszarach z ograniczeniami:

I – kolor niebieski: Paradyż, Mniszków, Sławno, Żarnów,

II- kolor różowy: Białaczów, Drzewica, Opoczno, Poświętne.

W styczniu 2021 roku, w powiecie opoczyńskim, utworzono 13 punktów szczepień. Przez cały rok była prowadzona promocja szczepień.

Od początku stycznia do końca grudnia 2021 r. przeciwko SARS-CoV-2 zaszczepiono 40.562 osoby, co stanowiło 51 % ludności powiatu opoczyńskiego.

Od początku epidemii COVID-19 tj. od marca 2020 r. do 31 grudnia 2021 r. było zakażonych SARS-CoV-2 3.659 osób.
W tym okresie zmarło 178 osób zakażonych koronawirusem i które miały choroby współistniejące.
Natomiast tylko w 2021 roku zarejestrowano 2.135 osób zakażonych SARS-CoV-2.



Dziękujemy!

